

Boucle du Serpente



UTMA

Boucle du Serpent

20km / 500 m D+

Un début de course tout en douceur : une portion d'1,5 km pour sortir de Corcelles et rejoindre le chemin blanc de la combe à la Serpent.

Une longue section roulante de 5km vous attend, qui permet d'étirer le peloton et de trouver votre rythme (attention à ne pas partir trop vite, la route est longue !). Vous passez vers l'observatoire des Hautes Plates, puis vous montez en deux temps au fort de la Motte Giron sur les hauteurs de Dijon. De là, vous plongez via un petit single au cœur du parc naturel de la combe à la Serpent où vous allez évoluer jusqu'à la fin de la boucle. De serpent vous ne devriez pas en voir la couleur, en revanche vous devriez voir quelques cadoles, petites constructions en pierre typiques.

Vous allez enchaîner une succession de portions montantes et descendantes sur un terrain tout aussi varié, entre singles et chemins larges, le tout sur un parcours assez roulant.

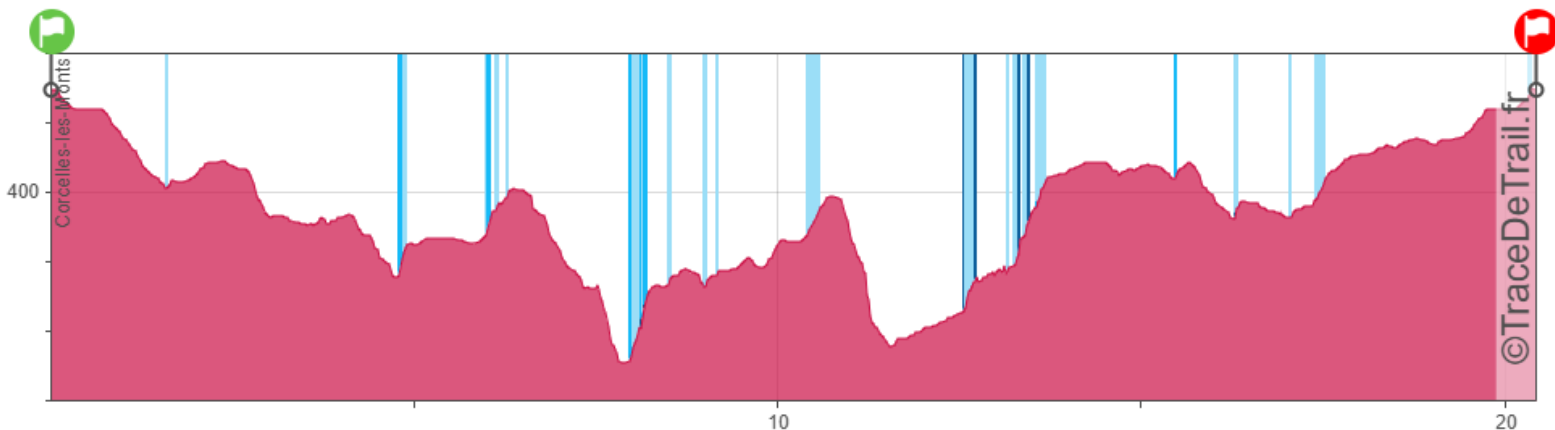
Pas de grosses difficultés, elles vous attendent dans les boucles suivantes. Au 9ème kilomètre, vous passez au point de vue au dessus du lac Kir, n'oubliez pas de profiter de la vue.

Quelques hectomètres plus loin, vous reprenez le chemin blanc de la Cra que vous avez coupé quelques hectomètres plus tôt. Retournez vous et encore une fois, admirez le paysage et la vue sur Dijon.

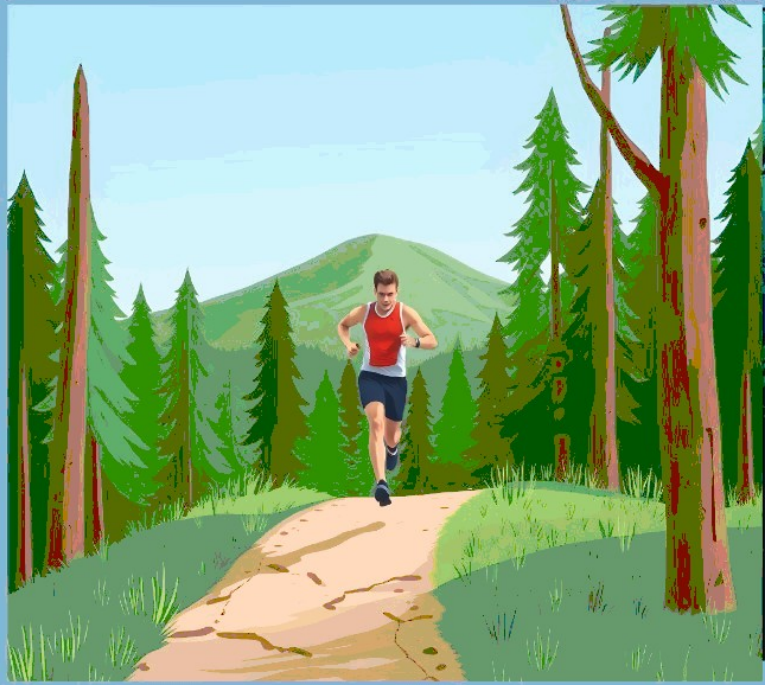
Une descente suivie d'une longue portion montante vous amène au rucher et son escalier irrégulier. Un passage vers l'ancien parc à daim, puis vous reprenez la direction de la base vie par une portion très roulante.

Gardez des forces pour négocier les 3 derniers kilomètres en faux plat montant qui vous ramèneront à la salle des fêtes de Corcelles. Vous en avez terminé avec les 20 km et 500m D+ de la boucle du Serpent, la plus facile des 4 boucles de l'UTMA.

Mot d'ordre => roulante



Boucle du plateau



UTMA

Boucle du plateau

22km / 650 m D+

Vous commencez cette boucle par une liaison en faux plat descendant de 1,4 km. Soyez prudent sur la portion le long de la route goudronnée de 500m.

Une fois que vous bifurquez à gauche, la boucle commence réellement, et vous êtes partis pour plus de 20 km de sentiers ludiques et joueurs. Rien de difficile, les singles ne sont pas très techniques et les montées ne sont jamais très longues, mais attention de ne pas se brûler les ailes, le parcours est quand même exigeant, tout en relance et en pilotage.

Après avoir longé l'enceinte du château de Gouville, vous passez non loin de la source de Crosne pour redescendre en bas de la combe du Pré. S'en suivent quelques montées/descentes dans les pierriers du versant nord de la combe, avant de retrouver une portion plus roulante qui vous fait traverser le plateau de Chenôve. Vous pouvez apercevoir à l'horizon l'antenne caractéristique du Mont Afrique.

Profitez du petit ravitaillement en eau qui vous attend à mi parcours pour aller jeter un œil à la table d'orientation de Chenôve située 100m plus loin, puis suivez un agréable single entre vignes et forêt.

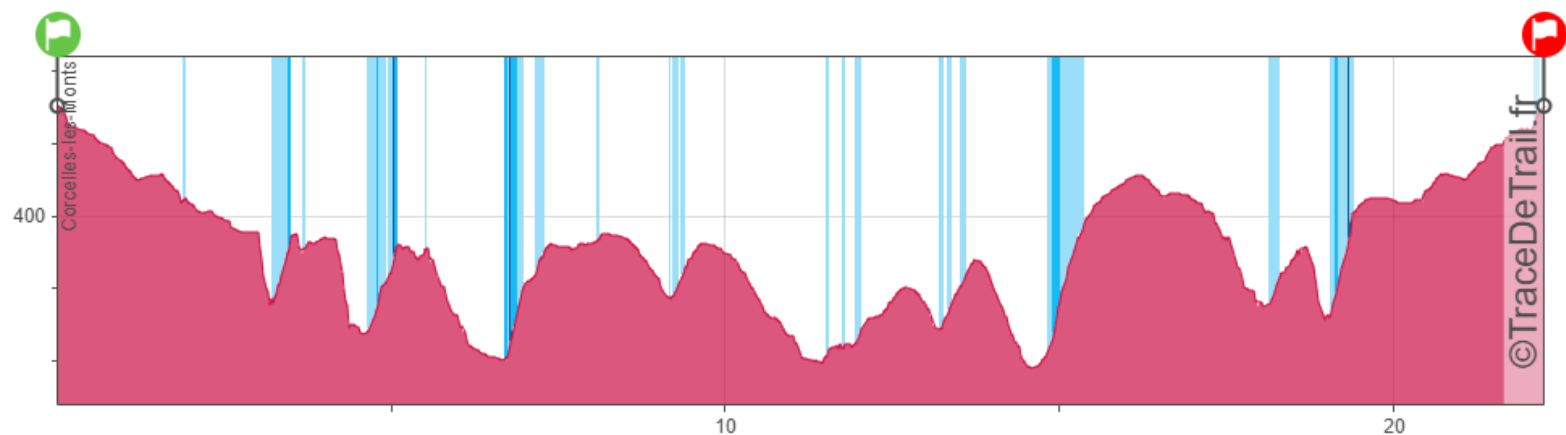
C'est à présent un enchaînement de 2 montées/descentes sur le versant sud du plateau qui vous permet d'arriver au milieu des vignes de Marsannay.

Arrive alors la plus longue difficulté de la boucle : 130 m de D+ sur une montée longeant les fameux lacets bien connus des cyclistes locaux. Une fois cette bosse avalée, ne pensez pas que s'en est terminé, il vous reste 3 km à négocier sur le versant sud de la combe du Pré, tout en sentier parfois un peu technique.

En haut du dernier pétard bien raide au niveau du 39ème km (19ème pour les relais), vous pouvez souffler.

Vous déroulez sur un sentier agréable de 1km avant de reprendre la liaison (en faux plat montant cette fois-ci...) empruntée en début de boucle qui vous ramène à la salle des fêtes de Corcelles. Vous en avez terminé avec les 22 km et 650 m D+ de la boucle du plateau.

Mot d'ordre => ludique



Boucle de Ouf



UTMA

Boucle de Ouf

29 km / 1750 mD+

Attention chantier ! Prenez le temps de vous reposer et assurez vous de repartir en pleine possession de vos moyens, la troisième boucle est sans conteste la boucle reine de cet UTMA. Celle qui vous fera visiter en long en large et en travers les versants du Mont Afrique, fierté des traileurs locaux et qui donne son nom à l'événement.

Vous attaquez d'entrée de jeu par une montée assez roulante pour rejoindre puis traverser le plateau du Mont Af.

La première descente vous donne un aperçu de ce qui vous attend : droit dans l'pentu, les cuissots vont chauffer ! Le ton est donné, un passage vers la source du Naizou avant la longue descente direction Velars sur Ouche.

Profitez de l'agréable mais exigeant single en fond de combe avant de vous confronter à la montée en 2 temps qui vous conduit à Notre Dame d'Etang, plus connue sous le nom de la Madone. Ne tentez pas de grimper là haut en voiture, la seule que vous croiserez dans cette montée ne vous sera d'aucune utilité... La Madone vous accueille bras grands ouverts, vous pouvez souffler en profitant de la vue sur la vallée de l'Ouche.

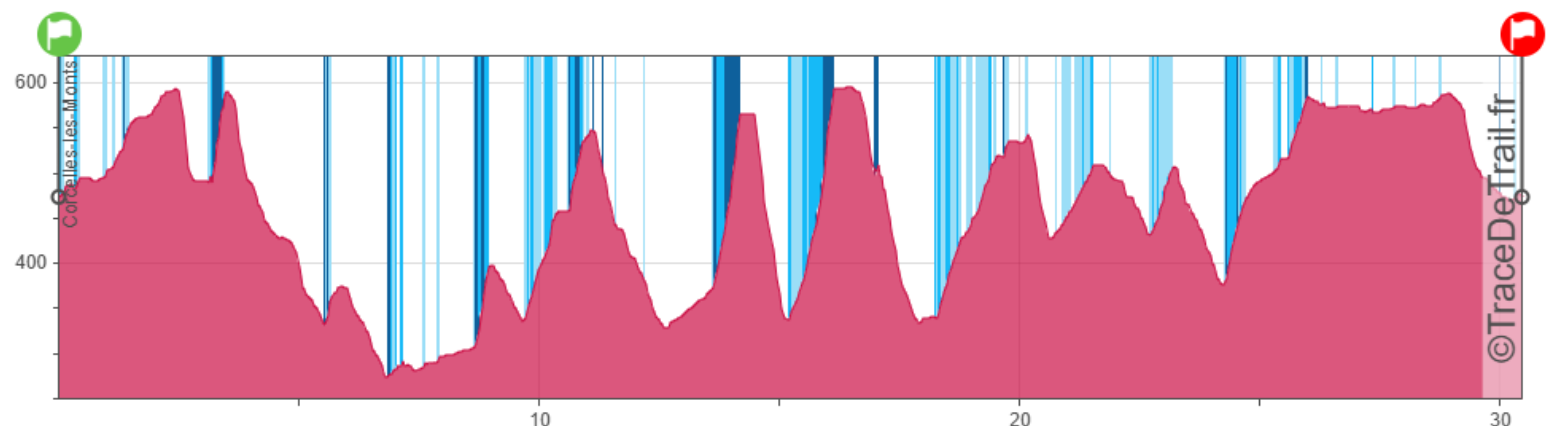
Une redescente, d'abord raide et un peu technique, puis plus roulante avant de reprendre une portion d'1 km en faux plat montant.

Vous en avez encore dans les jambes ? Il vaut mieux, car un enchaînement terrible se profile : la remontée au droit de la côte des Temps, 550m à 34%, la descente de la célèbre Ouf et ses 600m à 36%, et la remontée sur le Mont Af via la Contre-Ouf, ou combe de Vic (1 km à 29%, dont les 250 derniers mètres à 45%). Tout comme Jean, il faudra être Sage pour négocier cette portion, et vous pourrez alors pousser un grand Ouf de soulagement au sommet ! Profitez du ravitaillement en eau située en haut, ce n'est pas terminé...

Un passage au pied de l'antenne caractéristique, puis vous redescendez en fond de combe. Attention à la première partie de la descente, très raide avec une grosse marche au début. Vous empruntez alors une portion un peu moins difficile, mais quand même très exigeante qui vous fait visiter le col du Leuzeu ainsi que la ferme du même nom, puis le col de la Mialle. Arrivé dans le village de Flavignerot que vous traversez, vous apercevez l'antenne juste au dessus. Il vous faudra un dernier effort pour vous hisser jusque là haut.

Vous en avez terminé avec les difficultés, il vous reste 3 km de sentier roulant pour rejoindre le haut de la combe de Biaune. La descente de cette dernière vous ramène à la salle des fêtes de Corcelles ou vous attend un ravitaillement plus que bien mérité ! Vous en avez terminé avec les 29 km et 1650 m D+ de la boucle de Ouf.

Mot d'ordre => ardue



Boucle des combes



UTMA

Boucle des combes

29 km / 1110 mD+

Un petit coucou au mont Af via une liaison de 2,5 km (que vous referez en sens inverse au retour), et vous attaquez la vraie boucle par une portion en faux plat descendant de 2,5km. L'échauffement est terminé, on rentre dans le vif du sujet.

Ce sont alors 15 km de successions de montées et descentes qui vous feront visiter les combes chères à Félix Batier : Grands Vaux, Semetrot, Prévenelle, Vaulon, Laveau. Le terrain est varié, entre montées et descentes très raides et techniques, sentiers ludiques et chemin forestiers plus roulants. Les montées ne sont jamais très longues, mais l'enchaînement des difficultés met à mal les jambes et les organismes.

Profitez du ravitaillement en eau à mi-parcours pour recharger les batteries. Une fois au dessus du pierrier permettant de sortir de la combe Laveau au km 92 (km 19 pour les relais), vous en avez terminé avec les principales difficultés. Le profil redevient plus roulant, mais il vous faudra quand même encore un peu d'énergie pour avaler les 8km vallonnés qui vous ramènent au point de départ de la boucle.

Il ne vous reste plus que la liaison de 2,5 km avec sa petite remontée en direction du Mont Af et sa redescente sur le village. Savourez, vous en avez terminé avec les 29,5 km et 1110 m de D+ de la boucle des combes et surtout avec les 102 km et 3900m D+ de l'Ultra Trail du Mont'AF !

Mot d'ordre => variée

